

PROJECTE DE DIRECCIÓ



Generalitat de Catalunya
Departament d'Educació
ESCOLA PILARIN BAYES



Període 2024-2028

Isabel Garcia Merino



ÍNDEX

1. Introducció:	2
Motivació, justificació i declaració d'intencions per actualitzar el projecte.....	2
2.. Diagnosi actualitzada del centre	3
CONTEXT:.....	3
Evolució i anàlisi de la participació i la relació amb l'entorn.....	5
RECURSOS:.....	5
1. Recursos humans del centre.....	5
2. Evolució i anàlisi dels recursos econòmics del centre.....	5
3. Evolució i anàlisi dels recursos documentals del centre. Documents de centre.....	6
3. Plantejament de l'atenció educativa a l'alumnat en el marc d'un Sistema educatiu inclusiu	7
ENTENEM L'ESCOLA INCLUSIVA COM A.....	7
ENTENEM L'ACCIÓ EDUCATIVA COM A.....	7
CONCRECIÓ DE L'ATENCIÓ EDUCATIVA PER A L'ALUMNAT NESE.....	8
4. Elements definitoris per a la implementació del projecte lingüístic en el marc del model lingüístic del sistema educatiu de Catalunya	8
5. Objectius a assolir en l'àmbit pedagògic vinculats a la millora dels resultats educatius ...9	
ÀMBIT ACADÈMIC I PEDAGÒGIC.....	11
ÀMBIT DE GESTIÓ, ORGANITZACIÓ I FUNCIONAMENT.....	15
ÀMBIT RELACIONAL.....	17
6. Actuacions previstes per continuar avançant en el PEC	18
7. Concrecions organitzatives. Distribució de l'equip professional docent i comissions escolars i externes que intervenen en el seguiment de l'alumnat i en el treball pedagògic del centre	18
8. Indicadors per a l'avaluació de l'exercici de la direcció	19
9. Mecanismes de rendició de comptes als òrgans de control i participació	19
10. Elements per a l'aprofundiment en l'exercici del lideratge distribuït	20
11. Bibliografia i Webgrafia	22



M'ho van explicar i ho vaig oblidar. Ho vaig veure i ho vaig entendre. Ho vaig fer i ho vaig aprendre.
Confuci

1. Introducció:

Motivació, justificació i declaració d'intencions per actualitzar el projecte

Al llarg de la meva trajectòria com a mestra, com a cap d'estudis i com a directora, sempre m'ha acompanyat una actitud positiva i crítica que m'ha permès ser objectiva i exigent en les situacions escolars. Una actitud oberta per continuar aprenent cada dia de tot l'entorn, dels/les companys/es, de les famílies i, sobretot, del mateix alumnat.

Amb el recorregut fet en la direcció, 4 cursos, puc dir que em sento amb la il·lusió i la motivació per tal de seguir oferint un projecte de qualitat pedagògica, que estableixi els mecanismes necessaris per tal de seguir treballant amb consens, dedicació i rigor i, amb el recolzament de l'autonomia que ens ofereix el Decret 102/2010 de 3 d'agost, per continuar oferint i millorant aquesta qualitat, millorant els resultats acadèmics, el nivell d'assoliment de les competències bàsiques del nostre alumnat i fomentant l'èxit escolar, tot atenent la diversitat i impulsant la participació i col·laboració amb els diferents sectors de la Comunitat Educativa de l'Escola Pilarín Bayés.

Són molts els/les docents que ens acompanyen. Són mestres implicats en l'escola i per l'educació, que incideixen positivament en l'alumnat com a referents, que són capaços de participar activament en projectes d'innovació i que avancen en les bones pràctiques educatives. Aquesta manera d'estimar l'escola m'encoratja a continuar liderant aquest projecte de direcció, modelant i fent créixer el nostre projecte educatiu de centre.

Em proposo exercir una direcció basada en:

- *El lideratge pedagògic:* amb la funció de motivar la comunitat educativa dirigint les actuacions necessàries per aconseguir l'excel·lència educativa de l'alumnat
- *Un lideratge distribuït:* amb la funció de poder compartir les responsabilitats i delegar en les decisions, però mai defugint de la responsabilitat última que suposa liderar el projecte educatiu (corresponsabilitat).
- *La participació activa i oberta de tota la comunitat educativa.*
- *Una comunicació eficaç i eficient i transparent per poder compartir les decisions i els*



acords de forma clara amb la comunitat educativa.

- *La innovació*: amb la funció de treballar per a la introducció de línies pedagògiques i metodològiques innovadores (FAIG, Lab. 0-6, Adaptació d'I3...), per procurar engrescar i motivar tant el professorat com l'alumnat.
- *El treball per la no violència al centre educatiu* des de qualsevol vessant.
- *Una cultura d'avaluació*: amb la funció d'avaluar per millorar, promovent una cultura avaluativa que suposarà observar, reflexionar, avaluar i fer les propostes de millora per anar avançant.

Aquesta actualització del PdD és una proposta planificada a partir de la memòria de l'anterior projecte i de la diagnosi actualitzada del centre. (ANNEX 1)

Els focus del present projecte aniran centrats en: l'atenció educativa de l'alumnat en el marc d'un sistema educatiu inclusiu, els objectius a assolir en l'àmbit pedagògic i d'on es deriven les línies d'actuació previstes per al desenvolupament i l'aplicació del projecte educatiu, els indicadors d'avaluació, els mecanismes de rendiment de comptes als òrgans de control i participació i els elements per a l'aprofundiment en l'exercici del lideratge distribuït.

Aquest projecte, tot i ser personalitzat, és fruit de la il·lusió compartida amb les meves companyes de l'equip directiu de l'escola, amb les que proposo continuar avançant i aprofundint en els reptes que ens marquem com a prioritaris. Les meves companyes de viatge són l'Ainhoa Freire Benitez (cap d'estudis) i la Virgínia Moreno González (secretària).

Per aquest motiu, volem continuar amb aquest propòsit iniciat fa quatre anys i del que hem après moltíssim i, el més important, perquè som pilarines i creiem en el poder de l'Educació.

2.. Diagnosi actualitzada del centre

"Si coneixes l'entorn i et coneixes tu mateix/a no has de témer el resultat de cent batalles"

(Sun Tzu. L'Art de la Guerra).

CONTEXT:

L'Escola Pilarín Bayés és una escola de titularitat pública del Departament d'Educació. És una escola dependent de l'Ajuntament de Sant Quirze que té aproximadament el 50% d'alumnat del municipi de Terrassa, degut a la seva ubicació al barri de les Fonts, que està dividit entre les dues localitats. L'escola, doncs matricula els infants que provenen del barri de Les Fonts, (tant de Sant Quirze com de Terrassa). La davallada de la natalitat generalitzada, també afecta a la



nostra zona d'influència.

PREINSCRIPCIÓ	2019-2020		2020-2021		2021-2022		2022-2023	
	Oferta Ràtio 23 2 grups	Demanda	Oferta Ràtio 23 2 grups	Demanda	Oferta Ràtio 23 2 grups	Demanda	Oferta Ràtio 20 2 grups	Demanda
13	46	50	46	39	46	35	40	35

Per al curs 2024-25, està previst tenir 6 aules d'educació infantil i 12 aules d'educació primària oficials amb 2 triplicaments interns ens els grups de 3r i de 6è. L'edifici de l'escola compta amb espais d'usos comuns com són: la biblioteca, 2 aules d'EE, aula de psicomotricitat/música, aula d'anglès d'EI, passadissos i porxos interiors, etc. A més, l'escola compta amb una pista poliesportiva que ens cedeix l'Ajuntament de SQDV a tocar del centre, una sala de mestres, una secretària/consergeria, un despatx comú per a l'equip directiu, un espai destinat per a menjador i cuina pròpia, diversos petits magatzems, així com una sala on estan ubicades les calderes, els quadres elèctrics, etc. L'edifici de l'escola contempla les no barreres arquitectòniques ja que compta amb un ascensor i la totalitat dels espais estan lliures d'obstacles. L'escola també ofereix els serveis de suport inclusiu a l'aula, hort escolar, acolliment matinal i de tarda, activitats extraescolars i d'estiu organitzades per l'AFA i equip d'assessorament psicopedagògic setmanal.

Pel que fa al context sociolingüístic, la majoria de famílies tenen com a llengua vehicular el castellà, aquest punt cal tenir-lo en compte ja que la llengua d'ús habitual en el sí de la família és quelcom important en l'evolució dels aprenentatges de l'alumnat. Ara bé, malgrat el predomini en l'ús social del castellà entre el nostre alumnat, la normalització de la llengua catalana com a llengua habitual d'aprenentatge i comunicació en les actuacions docents del centre és una realitat i una prioritat del centre.

Pel que fa al percentatge de mobilitat de professors aquest és molt elevat, enguany per exemple d'una plantilla de 28,5 mestres hem tingut la incorporació de 10 persones noves, i durant el primer trimestre hem tingut la incorporació de 4 per permís de malaltia de llarga durada que segons la previsió actual estaran tot el curs. El fet de no comptar amb tota la



plantilla definitiva va fer que el centre dediqués recursos tant organitzatius, com humans, per acollir a aquest professorat, per tal de donar a conèixer l'organització i funcionament de l'escola i, així poder dur a terme una tasca pedagògica de qualitat, tenint com a marc de referència les línies d'actuació establertes en el Projecte Educatiu de Centre.

En l'actualitat gran part del claustre manté un alt grau d'implicació i participació en el seguiment de la línia pedagògica del centre, fent que alguns d'aquests mestres es mostrin motivats a demanar la confirmació i/o petició en la seva destinació, factor molt positiu, ja que són en part l'ànima d'aquest projecte comú, sent coordinadors/es i responsables de moltes de les activitats de l'escola. També cal destacar, com a fet positiu, tot aquell professorat que ha estat al centre i ha anat deixant la seva aportació, enriquint i fent créixer aquest projecte curs rere curs.

Evolució i anàlisi de la participació i la relació amb l'entorn

Sobre la participació de les famílies, cal dir que la majoria mostren actituds participatives i de col·laboració amb les diverses activitats del centre i es valora molt positivament la implicació i participació de les famílies en els projectes de l'escola, però cal dir que estem observant que cada cop més tenim propostes que tenen a veure més amb els interessos familiars que amb el nostre PEC, i som receptors de diverses problemàtiques del context i d'organització familiar (utilització de mòbils i xarxes socials, organització de festes escolars, poca implicació i seguiment a casa, etc.)

L'escola manté una molt bona relació amb la resta de centres educatius de la zona i de Sant Quirze, així com amb l'Ajuntament, organismes locals i institucions (Departament d'Educació, Inspecció Educativa, Consell Comarcal, Serveis Educatius, etc.) que permeten dissenyar un treball en xarxa i establir línies de treball conjuntes.

RECURSOS:

- **Recursos humans del centre**

Una de les prioritats d'aquest equip directiu és la dedicació màxima dels recursos humans que disposem a l'atenció de l'alumnat. Cada dia tenim més necessitats de suport per a l'alumnat NESE. Per aquest motiu l'equip docent està distribuït estratègicament per poder aprofitar al màxim les hores de docència amb l'alumnat. Les hores d'esbarjo són, sempre que podem hores

de permanència i/o càrrec, per tal de poder tenir el màxim d'hores lectives a la disposició de l'alumnat.

- **Evolució i anàlisi dels recursos econòmics del centre**

Els recursos econòmics s'obtenen a través de diferents fonts: dotació del Departament d'Educació, dotació de l'Ajuntament de Sant Quirze per a projectes escolars i les beques que proporcionen els dos ajuntaments majoritaris i que són ajuts individuals: Suport a l'escolaritat (SQDV) i Ajuts per a la igualtat d'oportunitats (Terrassa). També comptem amb les aportacions voluntàries de les famílies i la col·laboració de l'AFA en algunes activitats de centre (auxiliar de conversa, suport tècnic TIC, ...)

- **Evolució i anàlisi dels recursos documentals del centre. Documents de centre**

ANALISI	Elaboració	Actualització	Exemplars	Observacions	Per revisar...
PEC : Projecte educatiu de centre	Directora i cap d'estudis	2022-23	Direcció Web	Mancances La normativa s'ajusta a l'any 2020 Aportacions Estem actualitzant el document des del curs 22-23 i cal ajustar a normativa vigent, any 2024	En contínua revisió
NOFC: Normes d'organització i funcionament de centre	Directora	2023-24	Direcció Web	Mancances El document no contempla la digitalització del centre Aportacions Com a document viu s'actualitza sovint, actualment manca actualitzar l'apartat de gestió i ús de dispositius tecnològics i/o plataformes digitals. També endreçar el document i fer-lo més pràctic i fàcil de consultar	En contínua revisió
PdD: Projecte de direcció	Directora	2020-2024 2024-2028	Direcció Web	El mandat toca a la fi, s'ha presentat la memòria Aportacions Aquest document defineix l'actualització del projecte per al període 2024-2028	Realitzat
Memòria PdD	Directora	Març 2024	Direcció Web	Aportacions Aquest document resumeix el grau de consecució dels objectius marcats al PdD 20-24.	Realitzada
PGA: Programació general anual	Directora i cap d'estudis	2023-24	Direcció	Es presenta i s'aprova cada curs pel Claustre del Consell Escolar abans del 16 d'octubre. Com a document viu es va actualitzant aprovant les modificacions pel Consell Escolar al llarg del curs.	En contínua revisió
MA: Memòria anual	Directora i cap d'estudis	Juny 2024	Direcció	Es confecciona al finalitzar cada curs ha d'ésser aprovat pel Claustre i pel Consell Escolar; data màxima 30 de juny del curs actual.	---
Pla d'atenció a la diversitat	Dir./Cap d'estudis i MEE	2022-23	PEC/ Direcció i Web	Aportacions Cal ajustar el contingut responnent a les necessitats normatives i noves necessitats de l'escola.	En contínua revisió
Pla d'acollida	Directora i membres de la comissió	2022-23	NOFC/ Direcció Web	Mancances Hem de revisar els protocols d'acollida del professorat degut a la gran mobilitat que tenim al centre.	En contínua revisió
Projecte lingüístic	Directora/ Cap d'estudis		Direcció Web	Marc legal any 2022. Aportacions Cal estudiar i definir la implementació del marc legal en el document i a l'escola tenint en compte la nova normativa referent als Usos lingüístics per completar el nostre PL.	En contínua revisió
Projecte de convivència	Dir/Cap d'est/Coordiador/a COCOPE	2022-23	Direcció Web	Adherit al PEC. Actualment s'ha creat la figura de la COCOPE per vetllar per la millora de la convivència al centre.	En contínua revisió



Pla de comunicació	Directora/coordinador TAC	2022-23	Direcció Web	Actualitzat durant el curs 22-23	En contínua revisió
Estratègia digital de centre	Comissió Digital	2023-24	Direcció Web	La Comissió TAC (Equip Directiu, coordinador TAC i coordinadors de cicle), està duent a terme la diagnosi i els objectius referents a l'estratègia digital que es durà a terme en els propers 3 anys.	En contínua revisió
Pla d'emergències	Directora i Coordinador a de riscos laborals	Novembre 2023	Direcció	Cada any s'informa tenint en compte les empreses de manteniment. De forma anual s'informa al professorat i als treballadors del centre del Pla d'evacuació i/o confinament. Seguint les directrius del Departament d'educació es realitza un simulacre d'evacuació cada curs escolar.	En revisió cada curs
Pla d'escola formadora	Directora i Cap d'estudis	2022-23	Direcció Aplicatiu Dep. Web	Document actualitzat recentment per continuar formant part de la xarxa d'escoles col.laboradores amb les universitats. Es revisa cada 4 cursos prescriptivament.	En revisió cada curs

3. Plantejament de l'atenció educativa a l'alumnat en el marc d'un

Sistema educatiu inclusiu

ENTENEM L'ESCOLA INCLUSIVA COM A...

L'escola dins el marc d'un Sistema educatiu inclusiu, és l'escola que acull, inclou, integra i convida a la participació amb èxit de tot l'alumnat. No hi ha alumnat igual, ni diferent, hi ha alumnat amb diversitat funcional i amb patrons de percepció i producció diversos. També així, cada un dels nens i nenes porta inherent a ell/ella un patró social i emocional que acompanya el seu desenvolupament i la seva mirada cap a un món en continu canvi.

Com defineixen P. Pujolàs i J. R. Lago a, De l'escola inclusiva al sistema inclusiu. Una escola per a tothom, un projecte per a cadascú. Generalitat de Catalunya. Departament d'ensenyament, 2006)... *"A l'escola inclusiva només hi ha alumnes, a seques, sense adjectius; no hi ha alumnes corrents i alumnes especials, sinó simplement alumnes, cadascú amb les pròpies característiques i necessitats. La diversitat és un fet natural, és la normalitat: el més normal és que siguem diferents"*.

ENTENEM L'ACCIÓ EDUCATIVA COM A...

Proposta organitzada, coherent i alineada amb el Decret 150/2017, de 17 d'octubre, que atén la diversitat de tots i cadascun dels/de les alumnes del centre, sigui quina sigui la seva naturalesa, cultura i gènere. En aquesta línia plantegem l'acció educativa, a partir d'activitats seqüenciades que es fonamenten en un disseny on...

- **L'alumnat és el centre de l'aprenentatge.**
- **L'alumnat és un ser social.**

- **L'alumnat té un mapa emocional inherent a ell/ella.**
- **Cadascú té el seu estil cognitiu.**
- **Per aprendre cal esforç i afany de superació.**
- **Es necessita una contínua revisió (avaluació).**
- **S'han de construir connexions horitzontals**

CONCRECIÓ DE L'ATENCIÓ EDUCATIVA PER A L'ALUMNAT NESE

Des d'aquesta mirada, l'escola dona resposta a les necessitats de l'alumnat ajustant les mesures (accions i actuacions d'accés a l'aprenentatge i la participació) i els suports (recursos personals, metodològics i materials), recollits en el PEC i concretats en la PGA.

MESURES UNIVERSALS

- Es generen i donen estratègies a l'alumnat per a facilitar l'accés a l'aprenentatge.
- Les determinen els/les propis/es mestres i s'apliquen en el propi context de l'alumne/a.

MESURES ADDICIONALS

- Es defineixen i gestionen mesures que s'adapten a l'alumnat per a facilitar l'accés al currículum.
- Atorguen una adequació més personalitzada.
- Es determinen a partir de la CAEI (cap d'estudis, MEE i psicopedagoga de l'EAP)
- Tenen en compte les recomanacions del Departament d'Educació, Serveis educatius i professionals externs.
- Es recullen en el document d'Adaptació Metodològica.(PSIM)

MESURES INTENSIVES

- Es realitza un ajustament en l'adequació curricular.
- Permeten seguir un propi Pla adequat al nivell i ritme de l'alumnat..
- Es determinen a partir de la CAEI.
- Tenen en compte les recomanacions del Departament d'Educació, Serveis educatius i professionals externs.
- Es recullen el document del PSIC.

CONCRECIÓ DE LES ESTRATÈGIES DE COEDUCACIÓ PER A UNA EDUCACIÓ NO SEXISTA I LA PREVENCIÓ, EL TRACTAMENT I L'ERRADICACIÓ DE QUALESVOL TIPUS DE VIOLÈNCIA EN EL CONTEXT EDUCATIU.

L'atenció educativa de l'alumnat que es portarà a terme en la posada en pràctica d'aquest projecte estarà basada en la inclusió escolar i la cohesió social, dos dels grans principis generals que inspiren el Sistema educatiu de Catalunya. LEC, Llei 12/2009, de 10 de juliol, d'educació.

Tenint com a referència l'Acord de Govern/2015, 20 de gener, en el que s'aprova el Pla per a la



igualtat de gènere en el Sistema educatiu, les actuacions que es consideren clau per actuar de manera prioritària són:

- Es determina la coeducació i el foment de la igualtat real i efectiva entre dones i homes com un dels principis rectors del sistema educatiu.
- Formació del professorat en els àmbits de la coeducació, salut i benestar emocional i assetjament escolar i d'altres violències en l'àmbit educatiu.
- En la revisió de documentació de centre, fer especial atenció en el llenguatge no sexista.
- La coordinadora COCOBE serà l'encarregada, juntament amb la direcció del centre i amb la coordinació directa de la comissió pedagògica, de promoure aquestes i d'altres actuacions que fomentin els objectius proposats.

4. Elements definitoris per a la implementació del projecte lingüístic en el marc del model lingüístic del sistema educatiu de Catalunya

El Projecte Lingüístic de Centre (PLC) és un instrument per al desenvolupament coherent i eficaç de les activitats educatives del centre. Aquest document forma part del Projecte Educatiu del Centre (PEC). En ell es recullen els acords que com a Comunitat Educativa anem elaborant sobre les propostes per a l'ensenyament i l'aprenentatge de les llengües i la comunicació. El PLC té la funció de garantir el dret de tots els nens i les nenes que viuen a Catalunya de poder fer servir el català i el castellà per a finalitats múltiples, de manera oral i escrita, amb l'ús dels diferents mitjans de comunicació amb els llenguatges que el vehiculen (de manera especial l'audiovisual).

El PLC té en compte els diferents àmbits: l'entorn social de l'escola, el centre com a espai comunicatiu i l'aula.

Així mateix, també és un instrument que permet pensar en les millors maneres de garantir el dret de tota persona a poder fer servir les dues llengües oficials de Catalunya, el català i el castellà, a conèixer una tercera llengua, l'anglès, a mantenir les seves llengües familiars, a aprendre d'altres llengües i a ser valorat pels coneixements lingüístics i escrits que pot aportar a la Comunitat Educativa. Volem aconseguir que el nostre alumnat sigui competent i que l'escola sigui un referent ric i amb bons models educatius per aconseguir un bon nivell de llenguatge.

Aquesta mirada és prioritària per aconseguir mantenir uns bons resultats en les competències



lingüístiques del nostre alumnat i requerirà desenvolupar activitats i estratègies d'aprenentatge per aconseguir aquest repte, i més tenint en compte el predomini de les famílies de parla castellana del centre.

5. Objectius a assolir en l'àmbit pedagògic vinculats a la millora dels resultats educatius

Els objectius que ens proposem en l'actualització del projecte de direcció, per aquest període del 2024-2028, tenen com a punt de referència els objectius exposats en el Pla de Govern de la XIV legislatura: garantir el dret a l'educació de tot l'alumnat, amb la màxima inclusió i sense segregació, completar la transformació digital del sistema educatiu i reforçar l'atenció emocional d'infants i joves. Per tal de fer possible aquests objectius es proposen els següents eixos d'actuació: enfortir el model d'escola catalana, potenciar l'educació inclusiva i la igualtat d'oportunitats de tot l'alumnat.

Totes les mesures exposades en aquest apartat estan encaminades a la **millora dels resultats educatius i la cohesió social**, tot buscant l'excel·lència dels resultats acadèmics de l'alumnat del centre.

Després de l'anàlisi de l'actual de la situació organitzativa i pedagògica del centre ens plantegem una visió estratègica que ens aportarà una major simplicitat dels processos, així com major claredat i coherència, aplicant una metodologia en la que relacionem cada objectiu amb les seves línies estratègiques i, posteriorment, aquestes quedaran desplegadas en unes actuacions concretes.

A cada àmbit d'intervenció organitzem les línies d'actuació amb què es pretenen assolir els objectius, així com els indicadors que han de permetre avaluar-lo.

ÀMBIT ACADÈMIC I PEDAGÒGIC

OBJECTIU GENERAL 1: ASSOLIR L'ÈXIT EDUCATIU DE L'ALUMNAT

OBJECTIU ESTRATÈGIC: 1.1. Millorar els resultats acadèmics de l'alumnat de 6è

INDICADORS DE PROGRÉS		VALOR INICIAL	FONT D'INFORMACIÓ	VALOR OBJECTIU			
<i>Increment del % d'alumnes que superen positivament les proves de C.B. de llengua catalana</i>		dades a obtenir dels resultats de CB del curs 23-24	<i>Proves C.B.</i>	Increment del 10%			
<i>Increment del % d'alumnes que superen positivament les proves de C.B. de llengua castellana</i>		dades a obtenir dels resultats de CB del curs 23-24					
<i>Increment del % d'alumnes que superen positivament les proves de C.B. de llengua anglesa</i>		dades a obtenir dels resultats de CB del curs 23-24					
ESTRATÈGIES	ACTUACIONS	RESPONSABLES		1	2	3	4
1.1.1. Aplicació de pràctiques educatives d'èxit en el treball de les llengües.	1.1.1.1. a) Activar la formació interna d'Habilitats pre-lectores (EI) 1.1.1.1. b) Replantejar i coordinar la progressió del metode d'EI al CI.	<i>Cap d'estudis</i>		X	X	X	X
	1.1.1.2. Dissenyar activitats competencials en les àrees de llengua (tot el centre)	<i>Cap d'estudis</i>		X	X	X	X
	1.1.1.3. Establir calendari de reunions intercicles per comentar dificultats i bones pràctiques en les activitats posades en pràctica als diferents nivells.	<i>Cap d'estudis</i>		X	X	X	X
	1.1.1.4. Impulsar la figura de l'auxiliar de conversa en els cursos de 4t, 5è i 6è per millorar l'expressió oral i la pronúncia en llengua anglesa, realitzant lectura en veu alta amb modelatge,	<i>Mestra anglès de 4t i 5è</i>		X	X	X	X
1.1.2. Millora de la competència comunicativa de l'alumnat en les àrees de llengües	1.1.2.1. Dissenyar activitats comunicatives, tant d'escolta com de producció, per realitzar de manera sistemàtica en qualsevol àrea.	<i>Cap d'estudis</i>		X	X		
	1.1.2.2. Impulsar el taller de TV en llengua catalana	<i>Directora</i>			X	X	X
	1.1.2.3. Impulsar una secció de TV en llengua anglesa	<i>Mestra/e d'anglès de CM</i>			X	X	X
1.1.3. Elaboració del Pla d'avaluació competencial, global i formativa que integri l'autovaluació i covaluació entre iguals en les àrees de llengua	1.1.3.1. Elaborar el Pla d'avaluació	<i>Cap d'estudis</i>		X			
	1.1.3.2. Impulsar la formació interna del professorat en avaluació competencial, reguladora, reflexiva i formadora.	<i>Cap d'estudis</i>		X	X		
	1.1.3.3. Revisar i modificar, si s'escau, els criteris d'avaluació en les àrees de llengua	<i>Cap d'estudis</i>		X	X		
RECURSOS							
<ul style="list-style-type: none"> -Perfils estructurals en atenció a la diversitat -Comissió llengües (1 mestre/a de català de cada cicle + coordinadora lic + Cap d'estudis) -Comissió "Programa TV" (Un membre de l'ED, un mestre de català de cada cicle i el mestre/a d'anglès de CM) 							

OBJECTIU ESTRATÈGIC: 1.2. Assolir notablement la competència digital de l'alumnat de 3r cycle							
INDICADORS DE PROGRÉS		VALOR INICIAL	FONT D'INFORMACIÓ	VALOR OBJECTIU			
Nombre de docents que participen en les activitats de formació /interna o externa en competència digital (FAIG)		No existeixen	Memòria anual	100%			
% d'activitats presentades a l'alumnat d'educació primària amb eines digitals FAIG tenint en compte el nombre d'activitats demanades pel projecte.		No existeixen dades	Memòria anual	100%			
% d'alumnat que obté resultats notables en competència digital a l'acabar l'etapa d'educació primària		Dades de l'acta final d'avaluació de 6è. Curs 23-24	Informes d'avaluació interna de centre	Increment del 10%			
ESTRATÈGIES	ACTUACIONS	RESPONSABLES		1	2	3	4
2.2.1. Implementació de les TAC com a eina de treball a l'aula	2.2.1.1. Actualitzar les programacions de les àrees amb activitats que treballin la competència digital tenint en compte les orientacions del FAIG i del maquinari associat al projecte.	Cap d'estudis		x	x	x	x
	2.2.1.2. Actualitzar les programacions de les àrees amb activitats que treballin la competència digital amb les noves dotacions audiovisuals del departament d'educació.	Cap d'estudis		x	x	x	x
	2.2.1.3. Programar la formació de l'alumnat en competència digital en robòtica temporitzant i esglaonant els blocs de continguts i els materials a utilitzar, tot coordinant-los amb les necessitats del projecte FAIG	Coordinadora TAC		x	x	x	x
2.2.2. Formació del professorat en la competència digital	2.2.2.1. Dissenyar un formulari per passar al personal docent sobre interessos i coneixement de les TAC	Coordinador TAC		x	x		
	2.2.2.2. Promoure la participació del professorat en la formació interna de centre en competència digital	Directora		x	x	x	x
	2.2.2.3. Crear espais i moments de reflexió entre els docents per compartir experiències i bones pràctiques en competència digital	Cap d'estudis		x	x	x	x
	2.2.2.4. Continuar amb la creació d'un espai virtual per compartir tots els recursos digitals	Coordinador TAC		x	x	x	x
	2.2.2.5. Obrir el compte de Genially d'escola (mode professional) per poder crear continguts de qualitat i atractius per l'alumnat i amb l'alumnat.	Coordinador TAC			x	x	x
RECURSOS							
<ul style="list-style-type: none"> -Pla de formació interna de centre -Eines digitals, chromebooks, tauletes. -Banc de recursos digitals -Espai virtual intranet -Compte Genially 							

OBJECTIU ESTRATÈGIC: 1.3.- Canviar progressivament l'organització i la metodologia en els agrupaments d'infantil per tenir més coneixement de l'alumnat i poder realitzar les activitats de l'alumnat amb una mirada globalitzadora i més eficient.

INDICADORS DE PROGRÉS		VALOR INICIAL	FONT D'INFORMACIÓ	VALOR OBJECTIU					
% de mestres que mostra una valoració positiva envers l'organització i la metodologia. del procés d'adaptació d'I3		No existeix valor	Enquesta satisfacció professorat ipersonal implicat.	+ del 90%					
% d'alumnat amb adaptació correcta durant el mes de setembre. (d'I4 i d'5)		No existeix valor	Graella d'observació sistemàtica interna d'I3	+ del 95%					
% d'alumnat que supera els objectius proposats durant el curs. d'I5		Dades obtingudes de l'avaluació final d'I5 del curs 23-24	Avaluació interna de centre	+ del 5%					
ESTRATÈGIES	ACTUACIONS	RESPONSABLES				1	2	3	4
1.3.1. Adequació de la resposta a les necessitats de l'alumnat ajustant les mesures (accions i actuacions i la participació) i els suports (recursos personals, metodològics i materials) necessaris, a la creació d'un únic grup i crear espais de lliure circulació sense definir grups "classe" fixes i distribuïts amb criteris establerts externs a l'alumne.	1.3.1.1. Confeccionar i dissenyar la programació de les diferents activitats, dels recursos necessaris tant materials com humans i d'espai, i l'organització de l'alumnat així com l'avaluació i l'observació de l'alumnat d'I3 el curs 24-25, d'I3 i d'I4 el 25-26 i i3,i4 i i5 el 26-27	Coordinadora d'EI					X	X	X
	1.3.2.2. Establir les reunions de coordinació per tal que la informació de les tutores i del personal que hi treballa en el grup pugui ser compartida i consensuada (Sistema de codocència i tutoria compartida).	Cap d'estudis					X	X	X
	1.3.2.3. Establir els criteris d'avaluació continuada per tal de compartir la informació consensuada de cada alumne/a- i poder tenir les dades objectives de l'evolució de l'alumne sistemàticament.	Cap d'estudis					X	X	X
1.3.2. Adequació de la resposta a les necessitats de l'alumnat nou d'I3 ajustant les mesures (accions i actuacions i la participació) i els suports (recursos personals, metodològics i materials) necessaris per a la nova organització del període d'adaptació d'I3, on a partir d'un únic grup i la creació d'espais de lliure circulació pretenem impulsar la millor distribució de l'alumnat en grups de treball i el respecte a les necessitats de relació dels infants.	1.3.2.1. Analitzar i tenir coneixement de quina és la naturalesa de la diversitat funcional, mapa cognitiu, patró social i emocional de l'alumnat del grup per establir els agrupaments més adients en cada moment i permetre la circulació lliure.	Coordinadora d'EI				X	X	X	X
	1.2.2.2. Establir les reunions de coordinació per tal que la informació de les tutories i del personal que hi treballa en el grup pugui ser compartida i consensuada (Sistema de tutoria compartida)	Cap d'estudis				X	X	X	X
	1.2.2.3. Establir els criteris d'avaluació continuada per tal de compartir la informació consensuada de cada alumne/a durant el període d'adaptació per poder adaptar millor l'acció educativa.	Cap d'estudis				X	X	X	X

1.2.2.5. Revisar i analitzar la documentació de centre per ajustar la nova organització i metodologia	Cap d'estudis	X	X	X	X
---	---------------	---	---	---	---

RECURSOS

- Document base explicatiu intern de centre per a la nova organització del període d'adaptació d'13.
- Visites a escoles on treballen d'aquesta manera amb un criteri d'èxit contrastat.
- Formació i acompanyament regular de les persones que hi treballen al cicle per poder fer canvi de metodologia.
- Graelles d'observació/líbre d'observacions individuals.
- Pla de comunicació a les famílies.
- Documentació associada a tot aquest canvi de mentalitat: recursos, materials, propostes, normes consensuades, ...

OBJECTIU ESTRATÈGIC: 1.4.- Continuar el treball per investigacions al centre tot implementant el programa FAIG basat en la metodologia "learning by doing" i el programa LAB 0-6.

INDICADORS DE PROGRÉS	VALOR INICIAL	FONT D'INFORMACIÓ	VALOR OBJECTIU			
% de mestres que mostra una valoració positiva de les innovacions aportades per la formació i els recursos atorgats i programats.	No existeix valor	Enquesta satisfacció professorat ipersonal implicat.	90%			
% d'alumnat de CS que valora positivament la metodologia utilitzada i els recursos nous aportats pels programes.	No existeix valor	Enquesta de satisfacció	100%			
% d'alumnat que supera les proves de CB en la Competència en ciència, tecnologia i enginyeria.	Valor dels resultats de les CB de 6è del curs 23-24	Avaluació interna de centre	+ del 5%			
ESTRATÈGIES	ACTUACIONS	RESPONSABLES	1	2	3	4
1.4.1. Implementació de les propostes FAIG i LAB 0-6 en tots els nivells educatius.	1.4.1.1. Confeccionar i dissenyar la programació de les diferents activitats, dels recursos necessaris tant materials com humans i d'espai, i l'organització de l'alumnat així com l'avaluació seguint les directrius dels programes d'innovació dels que formem part.	Cap d'estudis	X	X	X	X
	1.4.1.2. Establir les reunions/visites de coordinació/formació interna per tal que la informació del grup impulsor que hi treballa pugui ser compartida i consensuada.	Cap d'estudis	X	X	X	X
	1.4.1.3. Elaborar pautes de treball i guies així com la documentació de centre que ens orienti al professorat en aquesta mirada diferent de l'aprenentatge mitjançant l'acció i/o actuació.	Grup impulsor	X	X	X	X

RECURSOS

- Document base explicatiu intern de centre amb els acords presos i les orientacions a seguir per part de tot el professorat.
- Visites a escoles que ja treballen i formen part del FAIG per observar i compartir neguits i experiències.
- Formació i acompanyament regular de les persones que hi treballen al cicle per poder fer canvi de metodologia.

- Documentació associada a la reforma metodològica i de nous recursos aportats pels dos programes:: recursos, materials , propostes, normes consensuades, etc.

ÀMBIT DE GESTIÓ, ORGANITZACIÓ I FUNCIONAMENT

OBJECTIU GENERAL 2: MILLORAR LA COHESIÓ SOCIAL

OBJECTIU ESTRATÈGIC: 2.1.- Disminuir l'absentisme escolar cronificat per aconseguir la millora en la igualtat d'oportunitats i en la integració social.

INDICADORS DE PROGRÉS		VALOR INICIAL	FONT D'INFORMACIÓ	VALOR OBJECTIU					
% de famílies absentistes que milloren l'assistència trimestralment		Dada obtinguda de la darrera comissió d'absentisme de final de curs 23-24	Memòria anual	2%					
% d'alumnat absentista que valora positivament l'escola.		No hi ha dades		90%					
ESTRATÈGIES	ACTUACIONS	RESPONSABLES							
2.1.1. Recerca d'interessos comuns per afavorir la participació de les famílies absentistes al centre.	2.1.1. Mantenir les reunions amb els/les famílies detectades com a absentistes per descobrir interessos positius i potenciar la seva participació a l'escola.	Directora				1	2	3	4
	2.1.2. Demanar la mediació d'un mediador/ tècnic sociocultural per tal de poder fer pactes amb les famílies que així ho requereixen per millorar l'assistència.	Directora				X	X	X	X
	2.1.3. Establir actuacions de treball amb la comissió d'absentisme més proactives i no tan punitives-	Directora				X	X	X	X
RECURSOS									
<ul style="list-style-type: none"> - Protocol d'absentisme de l'Ajuntament de SQDV i de Terrassa. - Registres d'assistència mensual i trimestral. 									

OBJECTIU ESTRATÈGIC: 2.2.- Millorar les relacions socials en el centre, treballant per eradicar qualsevol tipus de violència i millorar l'estat emocional i d'autoestima de la comunitat educativa.

INDICADORS DE PROGRÉS		VALOR INICIAL	FONT D'INFORMACIÓ	VALOR OBJECTIU			
Nombre de dinàmiques de cohesió de grup realitzades als grups de 2n, 4t i 6è,		programades 19-20 per nivell	Memòria anual	+ del 10%			
% de plans de convivència oberts durant el curs escolar		Dades obtingudes al finalitzar el curs 23-24	Expedients del l'alumnat	- del 5%			
% de casos introduïts al REVA i comunicats a l'USAV amb resolució positiva.		Dades obtingudes al finalitzar el curs 23-24	REVA. Registre reunions i mails.	- 95%			
ESTRATÈGIES	ACTUACIONS	RESPONSABLES		1	2	3	4
2.2.1.- Impuls de dinàmiques de cohesió de grup entre l'alumnat, especialment en aquells grups on es detecten maneres de relacionar-se poc adequades.	2.2.1.1. Proposar al claustre formacions en treball d'equip, intel·ligència emocional, mindfulness...per tenir estratègies de treball adequades a la bona convivència al centre.	Directora		X	X	X	X
	2.2.1.2. Realitzar sociogrames d'inici i de final de curs per a detectar possibles situacions de risc i incidir directament sobre els problemes relacionals i emocionals o d'integració que detectem.	Cap d'estudis		X	X	X	X
	2.2.1.3. Realitzar reunions periòdiques de seguiment amb la COCOBE per poder establir actuacions i pla de treball en casos de situacions de vulnerabilitat o desajustos greus en la convivència	COCOBE		X	X	X	X
	2.2.1.4. Elaborar el document de benestar emocional del centre, tenint en compte tots els àmbits d'actuació i les necessitats emocionals de la comunitat educativa.	COCOBE		X	X	X	X
2.2.2.- Activació d'espais i moments de reflexió amb el personal docent sobre casos de convivència que ens preocupen.	2.2.2.1. Establir un calendari de trobades amb l'equip docent per compartir inquietuds, bones pràctiques...	Directora		X	X	X	X

RECURSOS

-Formació interna de centre, cursos treball en equip, cohesió social, intel·ligència emocional, etc.
 -Documents de referència del Departament d'educació sobre el benestar emocional i documents de referència del centre PAT, Protocols de convivència, documents metodològics sobre activitats d'acollida d'identitats, activitats emocionals de referència, documents i protocols d'assetjament escolar,....

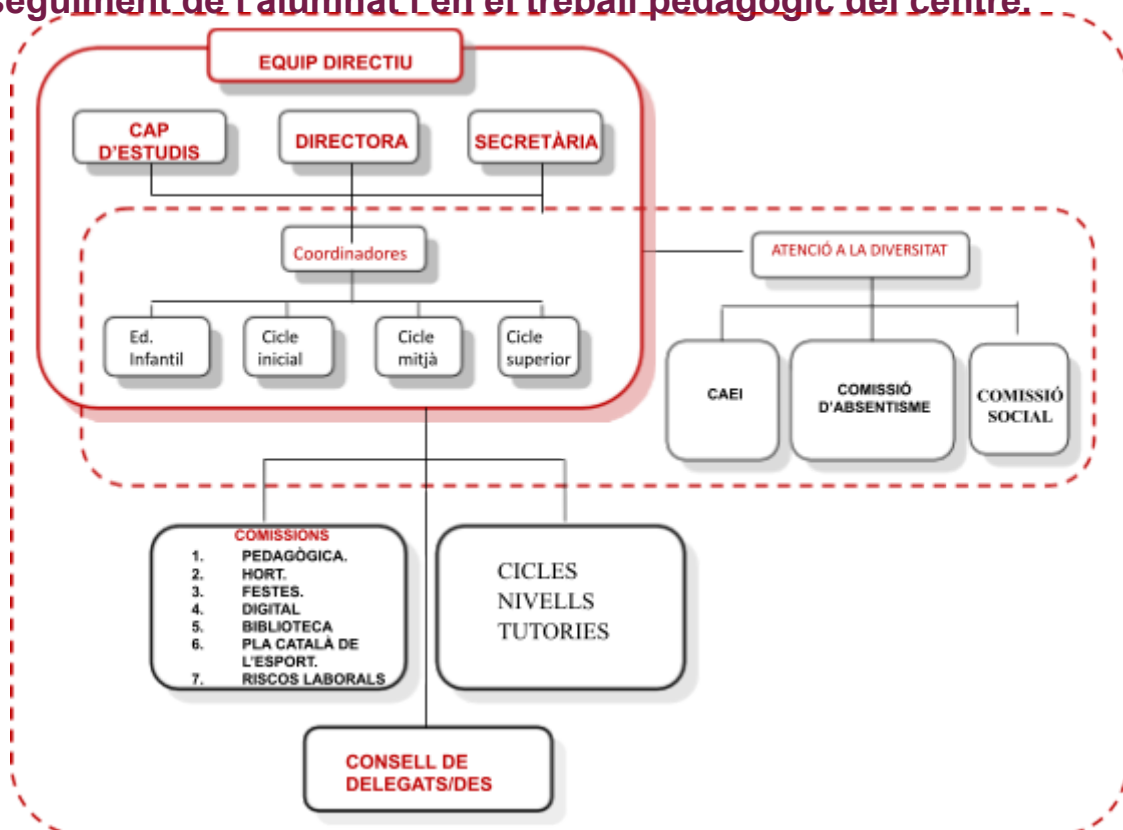
ÀMBIT RELACIONAL

OBJECTIU GENERAL 3: ACONSEGUIR LA SATISFACCIÓ PROFESSIONAL I MILLORAR LA PROJECCIÓ DE L'ESCOLA							
OBJECTIU ESTRATÈGIC: 3.1.- Impulsar i dinamitzar la projecció del projecte educatiu de centre innovador que busca la qualitat educativa							
INDICADORS DE PROGRÉS		VALOR INICIAL	FONT D'INFORMACIÓ	VALOR OBJECTIU			
-Nombre d'activitats realitzades per donar a conèixer el projecte educatiu de centre innovador que busca la qualitat educativa (mínim d'una cada mes)		No s'han registrat dades	Graella de seguiment Memòria Anual	100%			
-% de persones participants (professorat, famílies) que fan una valoració positiva mitjançant l'enquesta de final de curs del PEC		Dades obtingudes de les enquestes a les famílies del curs 23-24	Enquesta satisfacció	Increment del 10%			
ESTRATÈGIES	ACTUACIONS	RESPONSABLES		1	2	3	4
3.2.1.- Divulgació del projecte educatiu de centre innovador (del centre cap a l'exterior)	3.2.1.1. Participar en jornades pedagògiques	Coordinador/a Comissió pedagògica		X	X	X	X
	3.2.1.3. Mantenir la web activa i la cartellera actualitzada	Directora		X	X	X	X
	3.1.1.4. Participar en les activitats de barri, de l'AFA i de l'Ajuntament que són obertes al públic en general.	Directora		X	X	X	X
3.2.2.- Formació en el projecte educatiu de centre innovador (dins del centre)	3.2.2.1. Activar les reunions pedagògiques equip docent	Cap d'estudis		X			
	3.2.2.2. Promoure la formació amb les famílies	Coordinador/a Comissió pedagògica		X	X	X	X
	3.2.2.3. Organitzar les visites pedagògiques de professorat d'altres centres	Cap d'estudis		X	X	X	X
	3.2.2.4. Oferir obertura de les aules a les famílies per veure el funcionament del projecte educatiu de centre innovador	Cap d'estudis		X	X	X	X
RECURSOS							
-Informació a través de revistes i webs pedagògiques, Departament d'educació i Universitats -Confeció de material manipulatiu per a les formacions pedagògiques amb les famílies -Web de l'escola per promocionar la jornada d'obertura de les aules a les famílies							

6. Actuacions previstes per continuar avançant en el PEC

L'actual projecte educatiu de centre té en compte els principis rectors del Sistema Educatiu. Proposem un Projecte Educatiu que treballi per formar una ciutadania responsable, autònoma, crítica, emprenedora i compromesa a partir d'una educació fonamentada en, la responsabilitat, l'equitat, l'acceptació de la diversitat, la inclusió de l'alumnat, la coeducació, la participació, el treball i l'esforç. Volem impulsar el treball col·laboratiu, l'obertura a l'entorn, el compromís amb el medi ambient, l'emprenedoria i la innovació i la transparència d'informació. Volem oferir una educació integral, inclusiva, innovadora i de qualitat, a partir de la implementació de bones pràctiques. El Projecte Educatiu de Centre de l'escola Pilarín Bayés és fruit d'un treball consensuat en el que s'ha demanat la implicació de tots els estaments de la comunitat educativa. Està actualitzat i aprovat pel consell escolar malgrat desde fa un parell de cursos estem adaptant a les noves necessitats i aconseguir un disseny més actual, visual i fàcil d'accedir.

7. Concrecions organitzatives. Distribució de l'equip professional docent i comissions escolars i externes que intervenen en el seguiment de l'alumnat i en el treball pedagògic del centre.



8. Indicadors per a l'avaluació de l'exercici de la direcció

Segons l'art 144.3 de la LEC el Projecte de Direcció ha d'incloure els indicadors per a l'avaluació de l'exercici de la direcció.

Realitzarem l'avaluació del PdD a partir d'un sistema d'indicadors. Els indicadors estaran lligats a cada una de les activitats proposades anteriorment. Tenint en compte el plantejament estratègic es valoraran tots els factors que intervenen en l'assoliment dels objectius proposats en aquest PdD. Compararem el resultat obtingut en cada indicador amb la previsió feta durant el temps establert en la nostra planificació i així obtindrem el grau d'assoliment real dels objectius, de les actuacions i/o de les estratègies. Cada PGA recollirà la seqüenciació dels objectius i la memòria anual recollirà els resultats obtinguts durant el curs i servirà de punt de partida per a l'elaboració de la PGA del curs vinent i tots aquests indicadors es recolliran en l'Informe sobre el grau de compliment d'aquest PdD. Aquest informe es presentarà a final de curs del mandat al Claustre i al Consell Escolar, com s'ha realitzat en la memòria del PdD precedent a aquest durant el mes de març del present curs.

A més a més, i per tal de cercar la bona gestió de l'escola i dels resultats dels alumnes és necessari que, al finalitzar cada curs, es faci un anàlisi del desenvolupament del Sistema d'indicadors de Centre per poder realitzar les millores, canvis o adaptacions que s'escaiguin.

9. Mecanismes de rendició de comptes als òrgans de control i participació.

L'equip directiu haurà de rendir comptes, tant de la seva gestió, com dels resultats obtinguts, tal com hi fa referència l'Art.92 de la LEC, però no són els únics ja que aquesta idea acompanya a tots els membres de la comunitat educativa als quals se'ls hagi encomanat alguna tasca, funció i/o càrrec a desenvolupar hauran de rendir comptes de les seves funcions.

Aquests mecanismes d'avaluació proporcionaran els mitjans de detecció i superació de les dificultats observades. L'objectiu d'aquesta valoració continuada és el de fer una millora



progressiva i redirigir la nostra acció, si s'escau. La transparència en la gestió és una prioritat.

AMBIT	DESTINATARIS	MECANISMES	DOCUMENTS
Comunitat educativa	Claustre	Reunions de claustre Resultats de les avaluacions Resultats de la prova de Competències Bàsiques	Actes de Claustre Memòria Anual de centre Programació General Anual
	Consell escolar	Reunions de consell escolar Resultats de les avaluacions Resultats de la prova de Competències Bàsiques	Actes del Consell Escolar Memòria Anual de centre Programació General Anual
	Famílies	Informes d'avaluació Comunicacions dels tutors/es Circulars informatives Informacions sobre assistència i puntualitat	Informes lliurats a les famílies Sistema web d'informació Circulars informatives
Administració	Administració educativa	Memòria anual de centre Rendició de comptes econòmics Altres informacions requerides	Memòria Anual de Centre Liquidació anual del pressupost
	Inspecció	Supervisió sobre el funcionament dels projectes Dades anuals Indicadors de centre Avaluació de l'exercici de la direcció	Informe d'indicadors de Centre PGA Memòria anual, Resultats proves externes i internes
	Ajuntament	Avaluacions sobre les activitats organitzades des de l'Ajuntament Control de neteja i manteniment Rendició de comptes de les activitats subvencionades	Informes corresponents a tal fi (memòria justificativa programes i projectes)

10. Elements per a l'aprofundiment en l'exercici del lideratge distribuït

A nivell normatiu

L'article 25.5 del Decret 155/2010 de direccions indica que el Projecte de Direcció ha d'incorporar els elements pertinents per a l'aprofundiment en l'exercici del lideratge distribuït i per al foment de la participació de la comunitat escolar en el centre.

La funció de la directora, des de la seva responsabilitat com a conductora i gestora de persones, se situa fonamentalment en la dinamització dels grups de treball per aconseguir la seva participació i el seu compromís en el PEC. Cal el lideratge d'una mateixa per aconseguir liderar els/les altres. I l'objectiu que hem de tenir en ment és aconseguir un lideratge distribuït i transformador desenvolupant les capacitats dels/les altres, per així



potenciar nous lideratges afavorint la seva creativitat i la seva autonomia. En un procés d'aprenentatge, cada membre es pot convertir en líder i implicar a la resta. El que cal doncs, és aconseguir un grau d'autonomia, capacitat i **implicació** capaç de convertir-se en motor d'iniciativa, i en aquest punt podrem delegar i distribuir el lideratge per després evolucionar a un tipus de lideratge que transforma. El lideratge el pot exercir qualsevol component del grup, malgrat existeixi una persona que ho coordini. L'equip directiu ha d'exercir aquest lideratge i ha de detectar aquelles persona/es que poden coordinar, impulsar i encomanar les propostes del centre a la resta de persones que componen les diferents estructures, tot comunicant, implicant, dirigint i motivant els/les altres als projectes impulsats.

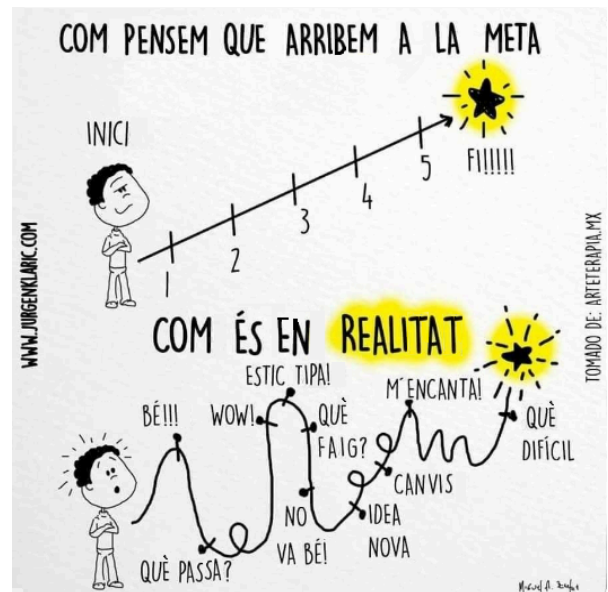
Estem parlant d'estimular les persones a assolir el seu màxim potencial, de motivar-los/les per a evolucionar en la seva manera d'actuar. Per aconseguir això el o la líder escolta, comunica positivament i es mostra com una persona emocionalment implicada, inspiradora i que pot crear una atmósfera adequada i positiva per a dinamitzar els grups de treball i de canvi.

Seguint aquests eixos volem un centre que sigui: integrador, on tothom estigui bé emocionalment i amb bones relacions personals, on tothom hi participi i on les seves idees siguin escoltades, on l'alumnat pugui créixer com a persona i on es potenciï el gust per aprendre i per pensar, el valor de l'esforç i la mirada crítica per aconseguir la formació integral de l'alumnat. És per aquest motiu que proposem *crear espais i moments de reflexió* per a poder compartir les bones pràctiques, els neguits i els dubtes i les emocions que tenim a l'aula, tot fent créixer el sentiment de comunitat i de pertinença al Pilarín, que al final es tradueix en ganes de transformar i d'evolucionar en el PEC.

Després d'aquesta reflexió generalitzada sobre què vol aquesta renovació del PdD, només ens queda poder realitzar la nostra planificació de manera normalitzada sense que hi hagi ensurts pel camí (una altra pandèmia per exemple :-)), però si fos el cas, nosaltres intentarem en la mesura de les nostres possibilitats tirar endavant amb el projectes i adaptar-nos a les noves demandes socials que es requereixin, ja que al final, del que es

tracta és intentar sempre arribar al màxim tenint en compte el punt de partida i els canvis que es produeixen en el nostre camí més immediat sense perdre de vista la meta.

He traduït i adaptat aquesta il·lustració d'en Miguel Ángel Zafut que em sembla divertida i fotografia a la perfecció com és la vida de l'escola i com és de persistent la tasca dels docents i de la funció directiva, ..., no llençar mai la tovallola malgrat les dificultats que et trobis... i persistir per aconseguir arribar allà on t'has proposat!... o rodalies.... :-)



Maribel Garcia Merino

Maig 2024

11. Bibliografia i Webgrafia

- [Llei orgànica 3/2020, de 29 de desembre, per la qual es modifica la Llei orgànica 2/2006, de 3 de maig, d'educació.](#) (BOE núm. 340, de 30.12.2020).
- [Decret 21/2023, de 7 de febrer,](#) d'ordenació dels ensenyaments de l'educació infantil (DOGC núm. 8851, de 9.2.2023)
- Chavarria, X., Borrel, E. (1999). *Avaluació de la funció directiva. Una estratègia per al desenvolupament.* Barcelona. Ed. Graó.
- Decret 102/2010, de 3 d'agost, d'autonomia dels centres educatius.
- Decret 155/2010, de 2 de novembre, de la direcció dels centres educatius públics i del personal directiu docent.
- Decret 150/2017, de 17 d'octubre, de l'atenció educativa a l'alumnat en el marc d'un sistema educatiu inclusiu.
- Educació 2030. Declaració d'Incheon i Marc d'Acció. <https://catesco.org/>
- Generalitat de Catalunya. Departament d'Educació. Coeducació. Àmbit Aula. <https://xtec.gencat.cat/web/.content/centres/projeducatiu/convivencia/aplicacio/graella-coeducacio-aula.pdf>
- J.Teixidó (1998). *El Projecte de Direcció.* UOC Formació continuada http://www.joanteixido.org/doc/accesdireccio/projecte_direccio.pdf
- Ley Orgánica 2/2006, de 3 de maig, d'Educació.

- La Llei 12/2009, del 10 de juliol, d'Educació de Catalunya.
- [Decret 175/2022, de 27 de setembre](#), d'ordenació dels ensenyaments de l'educació bàsica (DOGC núm. 8762, de 29.9.2022). Aquest decret s'implanta a primer, tercer i cinquè durant l'any acadèmic 2022-2023.
- [Decret 119/2015, de 23 de juny](#), pel qual s'estableix l'ordenació dels ensenyaments de l'educació primària (DOGC núm. 6900, de 26.6.2015)
- [Ordre ENS/164/2016](#), de 14 de juny, per la qual es determinen el procediment i els documents i requisits formals del procés d'avaluació en l'educació primària. (DOGC núm. 7148, de 23.6.2016).
- [Ordre EDU/221/2007](#), de 29 de juny per la qual s'estableixen els principis generals que s'han de tenir en compte per a l'aplicació de l'article 4.4 del Decret 142/2007, de 26 de juny, per la qual s'estableix l'ordenació dels ensenyaments de l'educació primària
- OECD. (2018). Manual per a entorns d'aprenentatges innovadors. UOC i el Centre UNESCO de Catalunya, amb el suport de la Generalitat de Catalunya i del Consorci d'Educació de Barcelona.
- P. Pujolàs i J. R. Lago (2006). De l'escola inclusiva al sistema inclusiu. Una escola per a tothom, un projecte per a cadascú. Generalitat de Catalunya. Departament d'Educació.
- Sistema d'Indicadors d'Ensenyament de Catalunya. Generalitat de Catalunya. Departament d'Educació. Barcelona març de 2011.
- [Decret 279/2006, de 4 de juliol](#), sobre drets i deures de l'alumnat i regulació de la convivència en els centres educatius no universitaris de Catalunya
- [Protocol de prevenció, detecció i intervenció davant l'assetjament i el ciberassetjament entre iguals](#) Departament d'Educació (2019).
- [Salut i Educació Emocional. Model SEER de Tipificació de Maltractament](#) Plataforma PDA Bullying (2017)
- [DECRET 175/2022](#), de 27 de setembre de 2022, d'ordenació dels ensenyaments de l'educació bàsica.
- Documents per a l'organització i la gestió dels centres Gestió del centre. Curs 2023-2024